

KINNITATUD  
Pärnu Linnavalitsuse 15. detsembri 2014  
korraldusega nr 604

## **PÄRNU KASTANI LASTEAED**

## **ARENGUKAVA 2014-2025**

Pärnu 2014

## SISUKORD

1. SISSEJUHATUS .....	3
2. ÜLDANDMED .....	3
2.1 Asukoht.....	3
2.2 Lühikirjeldus ja eripära.....	3
3. HETKESEISU ANALÜÜS .....	4
3.1 Lühikokkuvõtte arengukava täitmisest 2011 – 2013 .....	4
3.1.1 Eestvedamine ja juhtimine .....	4
3.1.2 Personali juhtimine .....	4
3.1.3 Koostöö huvigruppidega .....	5
3.1.4 Ressursside juhtimine .....	5
3.1.5 Õppe- ja kasvatusprotsess.....	6
3.2 Pedagoogiline personal.....	6
3.2.1 Haridustase .....	6
3.2.2 Ametijärgud .....	7
3.2.3 Vanuseline koosseis.....	7
3.3 Lasteaia komplekteerimine.....	7
4. ARENGUSTRATEEGIA .....	7
4.1 Põhiväärtused .....	7
4.2 Missioon .....	8
4.3 Visioon .....	8
4.4 Arengu eesmärgid 2014-2016 .....	8
5. ARENGUKAVA VALDKONNAD JA TEGEVUSKAVA .....	9
5.1 Eestvedamine ja juhtimine .....	9
5.2 Personalijuhtimine .....	9
5.3 Koostöö huvigruppidega .....	10
5.4 Ressursside juhtimine .....	10
5.5 Õppe- ja kasvatusprotsess.....	11
5.6 Investeeringute vajadused 2014-2025 prioriteetsuse järjekorras.....	11
6. ARENGUKAVA UUENDAMISE KORD .....	13

## 1. SISSEJUHATUS

Pärnu Kastani Lasteaia arengukava aastateks 2014-2025 on dokument, mis annab ülevaate lasteaia hetkeseisust, määrab arengu eesmärgid ning esitab püstitatud eesmärkide saavutamise tegevuskava aastateks 2014-2016.

Pärnu Kastani Lasteaia arengukava lähtub Pärnu linna arengukavast aastani 2025 ja Pärnu linna haridusvaldkonna arengukavast 2013-2025, alusharidust puudutavatest õigusaktidest, lasteaia põhimäärusest, sisehindamisaruandest 2010/2011. õppeaastast - 2012/2013. õppeaastani ja hetkeolukorra analüüsist. Arengukava menetlemise aluseks on Pärnu Linnavolikogu 18. oktoobri 2012 määrus nr 26 „Pärnu linna arengudokumentide menetlemise kord“.

Arengukava valmis koostöös pedagoogilise nõukogu ja – hoolekoguga ning kiideti heaks Pärnu Kastani Lasteaia pedagoogilise nõukogu 23. oktoobri 2013 protokoll nr 1-5/7 ja Pärnu Kastani Lasteaia hoolekogu koosoleku 11. novembri 2013 protokoll nr 1-6/1 alusel.

## 2. ÜLDANDMED

Aadress: Kastani 3, 80020 PÄRNU

Telefon: direktor 443 2417; 529 4207 üldtelefon 443 8799

E-post: [info@kastani.parnu.ee](mailto:info@kastani.parnu.ee)

Koduleht: [www.lasteaedkastani.parnu.ee](http://www.lasteaedkastani.parnu.ee)

Lasteaia logo:



### 2.1 Asukoht

Pärnu Kastani Lasteaed asub Riia mnt elamurajoonis, Suure-Jõe ja Kastani tänava nurgal, Pärnu jõe läheduses. Lasteaia teeninduspiirkonnaks on Pärnu linna haldusterritoorium.

Alus: Pärnu Linnavolikogu 16. septembri 1999 otsus nr 65.

### 2.2 Lühikirjeldus ja eripära

Pärnu Kastani Lasteaed avati 1985. aastal. Lasteaed on projekteeritud 280- kohalisena ja ehitatud koos ujulaga. Asutus alustas tööd 12 rühmalisena: 4 söime- ja 8 aiarühma sh üks sanatoorne rühm. Vene õppekeelega töötas 6 rühma.

Muutused asutuses on toimunud alljärgnevalt:

- 1985 Pärnu 11 Lastepäevakodu
- 1995 Pärnu Kastani Lastepäevakodu - Pärnu Linnavolikogu 15. juuni 1995 otsus nr 68
- 1999 Pärnu Kastani Tänav Lasteaed - Pärnu Linnavolikogu 17. juuni 1999 otsus nr 53
- 2002 Pärnu Kastani Lasteaed- Pärnu Linnavolikogu 19. detsembri 2002 otsus nr 117
- 1992 sanatoorne rühm reorganiseeriti kuulmispuudega laste rühmaks.
- 2000 kuulmispuudega laste rühm reorganiseeriti sobitusrühmaks ja töötas 2010/2011 õa.
- 1997 alustas tööd Hea Alguse meetodikaga alusel kaks rühma.
- 2008-2009 oli tööle rakendatud tugiõpetaja.
- 17.11.2009 lasteaed kuulub tervistedendavate lasteaedade võrgustikku.

Pärnu Kastani Lasteaiale on väljastatud 06. detsembri 2007 koolitusluba nr 2274HTM.

Asutust on nõustatud sisehindamise küsimuses ja tagasisidearuanne esitatud Haridus- ja Teadusministeeriumile 27.12.2010. Sisehindamisaruande 2010/2011. õppeaastast kuni 2012/2013. õppeaastani esitasime 2013. aastal Pärnu Linnavalitsusele.

Pärnu Kastani Lasteaia eripära:

- **Laps omandab ujumise algõpetuse.** Lasteaia hoones asub ujula.
- **Avarad rühmaruumid ja õueala.** Igal rühmal kaks rühmatuba, mis võimaldab erinevate tegevuste läbiviimist ja pakub lapsele palju mänguvõimalusi.
- **Oleme tervist edendav lasteaed.** Lastele on tagatud: mitmekesine ning tervislik toit ja kehaline aktiivsus.
- **Läheduses asub jõeäärne terviserada.** Korraldame õppekäike ja õuesõpet väljaspool lasteaia territooriumi.
- **Põlvkondade järjepidevus.** Vanemad soovivad oma lapsi tuua samasse lasteaeda, kus nad on ise käinud.
- **Omanäolised traditsioonid:**
  - Rahvakalendri tähtpäevade tähistamine
  - Pereürituste läbiviimine „Käes on jõulukuu“; „Mihklilaat“
  - Võimlemis- ja veepeod
  - Lasteaia sünnipäeva tähistamine
  - Orienteerumine vanematele rühmade lastele koos vanematega
  - Õppereis kooliminevatele lastele
  - Ühisüritused personalile

### 3. HETKESEISU ANALÜÜS

#### 3.1 Lühikokkuvõtte arengukava täitmisest 2011 – 2013

##### 3.1.1 Eestvedamine ja juhtimine

Eesmärgid antud valdkonnas:

- Sisehindamine tagab lasteasutuse eesmärgistatud tegevuse.
- Rakendunud on koolitusstrateegia.
- Tervisemeeskond on terviseedendusliku tegevuse eestvedaja.

<b>Tugevused</b>
Lasteaias viiakse läbi eesmärgistatud terviseedendusala tegevust. Lapse arengu toetamiseks läbisid õpetajad erinevaid täienduskoolitusi. Õppeaasta tegevuskava on seotud arengukava valdkondadega. Sisehindamiskord on rakendatud ja tagab eesmärgistatud tegevuse.
<b>Parendusvaldkonnad</b>
Viia läbi lasteaia psühhosotsiaalse keskkonna hindamine.

##### 3.1.2 Personali juhtimine

Eesmärgid antud valdkonnas:

- Ametijuhendid on koostatud tulemuspõhiselt.
- Personal väärtustab meeskonnatööd.

<b>Tugevused</b>
<p>Töörühmades osalemisega on personal kaasatud otsustusprotsessidesse.  Välja on töötatud töökorraldusreegleid.  Tulemuspõhised õpetaja, muusikaõpetaja, liikumisõpetaja ning õpetaja abi ametijuhendid toetavad meeskonnatööd.  Kõik vanemõpetajad on kaasatud lasteaia arendustegevust toetavate töörühmade tegevusse.  Lasteaia ühisüritused on järjepidevad.  Koolituse tagasiside vorm on rakendunud.  Pedagoogide eneseanalüüsi vorm on rakendunud.  Personali arenguevestluse küsimustik on uuendatud.</p>
<b>Parendusvaldkonnad</b>
<p>Personali tunnustamise ühtsete kokkulepete väljatöötamine.  Pedagoogide eneseanalüüsi oskuse parandamine.  Pedagoogide iseseisva enesetäiendamise korra täiendamine ja rakendamine.  Personaliga seotud tulemuste hindamine.</p>

### 3.1.3 Koostöö huvigruppidega

Eesmärgid antud valdkonnas:

- Tagatud on laste sujuv üleminek kooli.
- Toimib koostöö sidusgruppidega.

<b>Tugevused</b>
<p>Toimib koostöö lapse arengu toetamiseks.  Tervist edendavate lasteaegade võrgustikku kuulumine on võimaldanud osaleda laste tervist edendavatel koolitustel.  Lastevanemaid tunnustakse lasteaia rühmades.  Rahuloluküsitlused võimaldavad võrrelda tulemusi aastate lõikes.</p>
<b>Parendusvaldkonnad</b>
<p>Erinevate koostöövormide kasutamine koostöös koolidega.  Parendada hoolekogu kaasamist juhtimis- ja otsustusprotsessi asutuse tegevuse analüüsi kaudu.  Veebipõhiste rahulolu uuringute rakendamine personalile ja lastevanematele.</p>

### 3.1.4 Ressursside juhtimine

Eesmärgid antud valdkonnas:

- Õpi- ja kasvukeskkond on laste tervist edendav.

<b>Tugevused</b>
<p>Lasteaiale on eraldatud investeeringud õpi- ja kasvukeskkonna edendamiseks.  PRIA koolipiima- ja koolipuuvilja programmis osalemine toetab ja edendab laste tervislikku toitumist ja soodustab toodete tarbimist.  Õuealale on paigaldatud uusi õuesõppe vahendid.</p>
<b>Parendusvaldkonnad</b>

Lasteaia hoones interneti leviala laiendamine.  
Elektrienergia säästlik tarbimine.

### 3.1.5 Õppe- ja kasvatusprotsess

Eesmärgid antud valdkonnas:

- Avastus- ja õuesõpe on pedagoogide poolt väärtustatud ja rakendatud.
- Õppetegevused on lõimitud ja kõiki valdkondi kaasavad.

#### Tugevused

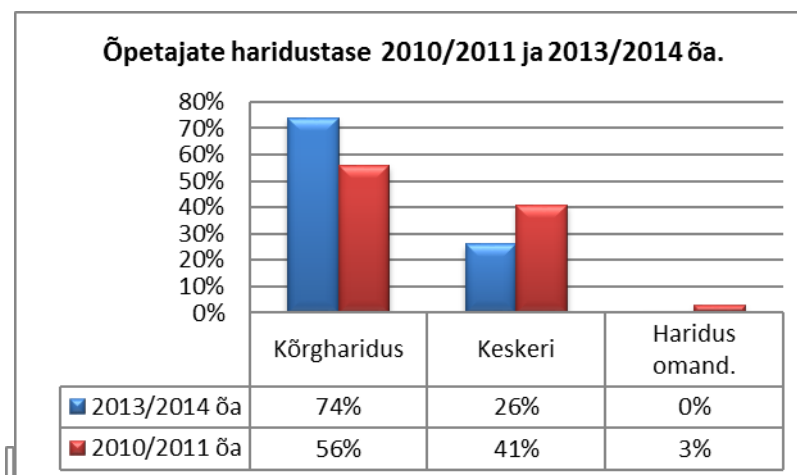
Toimib koostöö lapsevanematega laste arengu toetamiseks.  
Kasutusel on ühtsed arenguhindamise tabelid.  
Igale lapsele on koostatud arengumapp.  
Muukeelsete laste areng on toetatud ja süstemaatiline.  
Lapse arengu toetamiseks on koostatud individuaalne arenduskava koolikohustuse alguse edasilükkamisel.  
Individuaalsed arenduskavad on rakendunud.  
Õppekava on rakendunud ning lapse arengut ja individuaalsust arvestav.  
Lasteaia õppekava on täienenud kõikide valdkondade ainekavadega.  
Suunatud uurimuslik õpe ja õuesõpe on rakendunud.  
Tervisedenduslik mõtteviis on rakendunud.  
Liikumis- ja muusikaõpetus on lõimitud rühma õppe- ja kasvatusetegevusega.  
Koolivalmiduskaart on rakendunud.  
Lapsed on teadlikud väärtustest ja käituvad vastavalt nendele.  
Koostatud on ainekava „Väärtused ja eetika“.

#### Parendusvaldkonnad

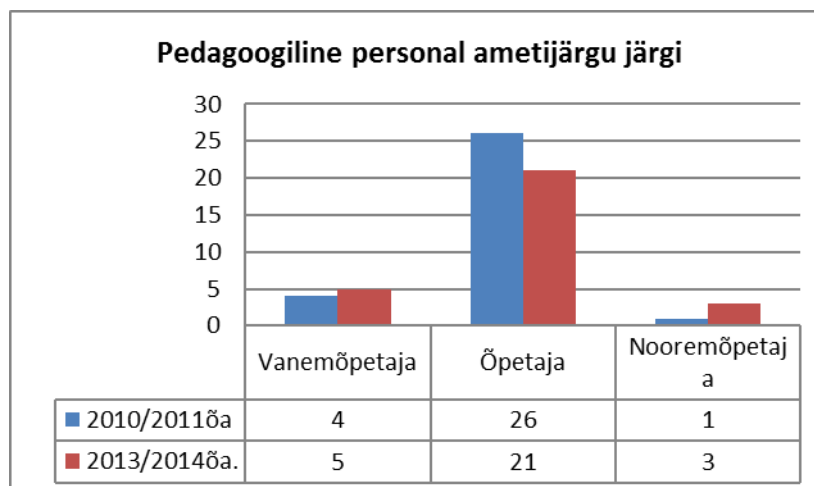
Ainekavade rakendumise hindamine.  
Ühtsete põhiväärtuste lahtikirjutamine.  
Ainekava „Väärtused ja eetika“ rakendamine.

## 3.2 Pedagoogiline personal

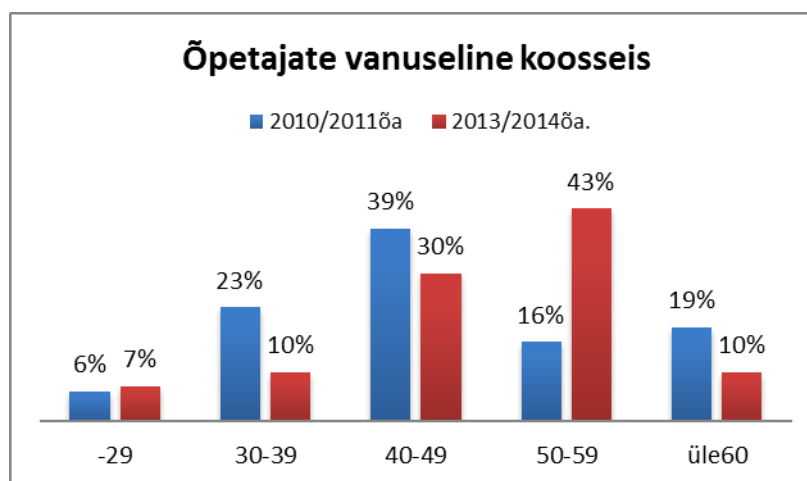
### 3.2.1 Haridustase



### 3.2.2 Ametijärgud



### 3.2.3 Vanuseline koosseis



### 3.3 Lasteaia komplekteerimine

Lasteaias on 12 rühma, neist 3 söimerühma ja 9 aiarühma.

Lasteaia nimekirjas on 249 last, osaja kohta kasutab 5 last (seisuga 11.10.2013)

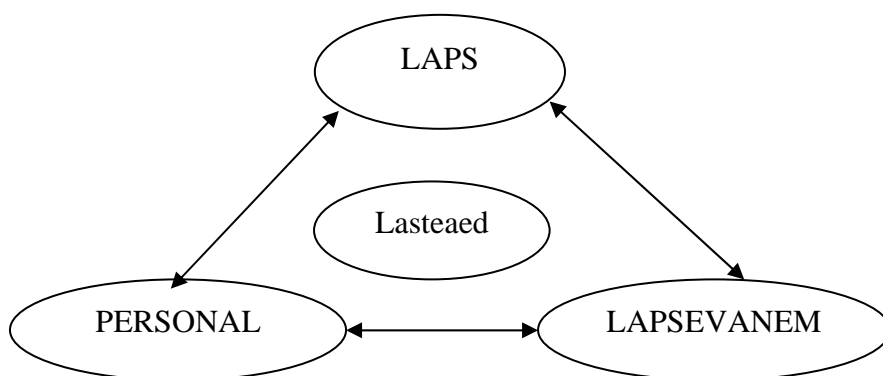
Laste keskmine nimestikuline arv viimasel kolmel õppeaastal:

- 2012/2013. õa 249 last, osaja koha kasutajaid 10 last
- 2011/2012. õa 246 last, osaja koha kasutajaid 9 last (rakendatud 01.01.2012)
- 2010/2011. õa 245 last

## 4. ARENGUSTRATEEGIA

### 4.1 Põhiväärtused

- LAPSEST LÄHTUVUS  
Pedagoogid on varased märkajad ja toetavad lapse individuaalsust.
- KOOSTÖÖ



- Avatud ja üksteist usaldav ning mõistev õhkkond
- Ühtsed eesmärgid ja reeglid
- Avatus uuendustele
- Aktiivne osavõtt ühisüritustest
- Tihe koostöö erinevate huvigruppidega
- HOOLIVUS
  - Erinevuste aktsepteerimine ja nendega arvestamine
  - Hoiame loodust ja keskkonda
  - Vastastikku mõistev suhtumine
  - Lastevanemate tunnustamine ja tänamine
- AUSTUS JA USALDUS
  - Igäüks on isiksus ja temast peetakse lugu
  - Austavad ja usalduslikud suhted laste, lapsevanemate ja personali vahel
  - Austus ja usaldus nii meeskonnas kui organisatsiooni tasandil
- TERVIS
  - Tervislike eluviiside kujundamine läbi laste aktiivse tegutsemise
  - Lastele on tagatud tervislik toit
  - Tervist väärtustav personal

## 4.2 Missioon

Laste igakülgse arengu toetamine toimub tervistedendavas kasvukeskkonnas.

## 4.3 Visioon

Kastani lasteaias toimib teadlik ja süsteemne väärtuskasvatus läbi vanasõnade.

## 4.4 Arengu eesmärgid 2014-2016

- Õppe- ja kasvatustegevuses arvestatakse lapsest lähtuvat õpetamist.
- Väärtustatud on meeskonnatöö.
- Lasteaia keskkond on turvaline ja lapse arengut toetav.



## 5. ARENGUKAVA VALDKONNAD JA TEGEVUSKAVA

### 5.1 Eestvedamine ja juhtimine

Eesmärgid antud valdkonnas:

- Eesmärkide saavutamiseks toimib koostööpõhine juhtimine.

Valdkond	Tegevused	2014	2015	2016	Vastutaja
Eestvedamine	Missiooni, visiooni ja põhiväärtuste järgimine.	*	*	*	direktor
	Vastastikkuse austuse, usalduse ja konfidentsiaalsuse tagamine organisatsiooni tasandil.	*	*	*	
Strateegiline juhtimine	Eesmärkidele suunatud tegevus.	*	*	*	direktor
Sisehindamine	Lasteaia psühhosotsiaalse keskkonna hindamine.	*			direktor
	Keskkonna ohutuse ja turvalisuse hindamine.		*		

### 5.2 Personalijuhtimine

Eesmärgid antud valdkonnas:

- Lapse arengut toetab professionaalne ja ühtse meeskonnana töötav personal.
- Personal osaleb aktiivselt otsustusprotsessis ja arendustegevuses.
- Motivatsioonisüsteem on välja töötatud.
- Pedagoogide eneseanalüüsioskus on paranenud.
- Toimuvad personali individuaalsed ja meeskondlikud arenguvestlused.

Valdkond	Tegevused	2014	2015	2016	Vastutaja
Personali kaasamine ja toetamine	Personali kaasamine arendustegevusse.	*	*	*	direktor
	Meeskonna esindaja osalemine uue töötaja valimisel.	*	*	*	direktor
	Uue töötaja adaptatsiooni plaani väljatöötamine ja mentorluse rakendamine.			*	õppealajuhataja
	Personali tunnustamise ühtsete kokkulepete väljatöötamine.	*			direktor
Personali arendamine	Pedagoogide iseseisva enesetäiendamise korra täiendamine ja rakendamine.		*		õppealajuhataja
	Arenguvestluste läbiviimine, jätkata individuaalvestluseid ja viia sisse vestlused rühma meeskonnaga.	*	*	*	

Valdkond	Tegevused	2014	2015	2016	Vastutaja
Personali hindamine ja motiveerimine	Pedagoogide enese- ja rühmatöö analüüsi- ja eesmärgistamisoskuse parendamine.		*	*	õppealajuhataja
	Personaliga seotud tulemuste hindamine ja töötajate tunnustamine.	*	*	*	direktor

### 5.3 Koostöö huvigruppidega

Eesmärgid antud valdkonnas:

- 1) Huvigrupid on kaasatud laste ja lasteaia arengu toetamisse.
- 2) Hoolekogu osaleb lasteaia tegevuse planeerimisel ja analüüsimisel.
- 3) Lapsevanemad on kaasatud rahulolu uuringutesse ja on teadlikud tulemustest.

Valdkond	Tegevused	2014	2015	2016	Vastutaja
Koostöö kavandamine	Erinevate koostöövormide kasutamine koostöös kooli, Pärnumaa Rajaleidja keskuse, spordihalli, Tervise Arengu Instituudi, PRIA, Päästeteenistuse, huviklubidega jt.	*	*	*	õppealajuhataja
					direktor
Huvigruppide kaasamine	Hoolekogu kaasamine juhtimis- ja otsustusprotsessi asutuse tegevuse analüüsi kaudu.	*	*	*	direktor
Huvigruppidega koostöö hindamine	Veebipõhiste rahulolu uuringute rakendamine.	*	*	*	õppealajuhataja

### 5.4 Ressursside juhtimine

Eesmärgid antud valdkonnas:

- Lapse arenguks ja personali tööks on tagatud ohutu ja turvaline keskkond.
- Koduleht tagab vajaliku info kättesaadavuse.

Valdkond	Tegevused	2014	2015	2016	Vastutaja
Eelarveliste ressursside juhtimine	Omatulu plaani jälgimine	*	*	*	direktor
Materiaal- tehnilise baasi arendamine	Õueala vahendite standardile vastavusse viimine.	*			Majandusalajuhataja
	Õpi- ja kasvukeskkonna arendamine.	*	*	*	direktor
Inforessursside juhtimine	Interneti leviala laiendamine.		*		direktor
	Kodulehe täiendamine.	*	*	*	assistent

Valdkond	Tegevused	2014	2015	2016	Vastutaja
Säästlik majandamine ja keskkonnahoid	Keskkonnateadliku mõtteviisi kujundamine.	*	*	*	majandusala-juhataja
	Jääkmaterjalide kasutamine õppe- ja kasvatusgevuses.	*	*	*	õppeala-juhataja

### 5.5 Õppe- ja kasvatusprotsess

Eesmärgid antud valdkonnas:

- Õppe- ja kasvatusprotsessis on toetatud lapse eakohast arengut individuaalse- ja rühma töö kaudu.
- Lastevanemate arengueestlustes osavõtt on suurenenud.
- Rakendatud on erinevad aktiivõppe meetodid.
- Väärtuskavatuuse metoodika, „Tarkuste hoidise abil“ on rakendunud.

Valdkond	Tegevused	2014	2015	2016	Vastutaja
Lapse areng	Lapse arengu hindamistabelite ülevaatamine ja muutmine.		*		õppeala-juhataja
	Arengueestluse küsimustiku ülevaatamine vastavalt lapse vanusele.	*			
	Laste arengumappide sisu hindamine.	*		*	
	Individuaalse arengukava koostamine muukeelsele lapsele.	*			
	Rühma tegevustes laste eakohalisuse printsiibi jälgimine.		*		
Õppekava	Õppekava analüüs		*		õppeala-juhataja
	Ainekavade rakendumise hindamine.	*		*	
Õppekorraldus ja -meetodid	Erinevate õppe- ja kasvatusgevuse metoodikate: Õuesõpe, Suunatud uurimuslik õpe, Kiusamisest vaba lasteaed, Arvumaa kasutamine.	*	*	*	õpetaja
Väärtused ja eetika	Väärtuste õpetamine läbi vanasõnade.	*	*	*	õppeala-juhataja

### 5.6 Investeeringute vajadused 2014-2025 prioriteetsuse järjekorras

Nr	Tegevused	Valdkond	Orienteeruv maksumus
5.6.1	Rühmaruumide valgustuse renoveerimine* (2,7,8 rühm, saalid, koridorid jm)	Elekter, valgustus ja nõrkvool	9 000
5.6.2	Ujula basseini puhastusseadme renoveerimine	Tervisekaitseõud	5 300
5.6.3	Elektrisüsteemide renoveerimine**	Elekter, valgustus ja nõrkvool	3 200
5.6.4	Ujula ventilatsiooni renoveerimine* **	Tehnosüsteemid	25 500

5.6.5	Fonoluku paigaldamine **	Elekter, valgustus ja nõrkvool	400
5.6.6	Välisuste vahetamine (5 ust)**	Põhikonstruktsiooni halb seis	10 000
5.6.7	Tualettruumi korrastamine (11 rühm)**	Tervisekaitseenõuded	14 000
5.6.8	Põrandate vahetus 2-,3-,6-,8-,11 rühmas, A-korpuse üldkoridoris**	Põhikonstruktsiooni halb seis	12 000 3 500 (üld)
5.6.9	Voodite vahetus 3 rühmas*	Tervisekaitseenõuded	
5.6.10	Õuealade mänguvahendite korrastamine ja õues õppe võimaluste loomine**	Õppekava täitmine	
5.6.11	Välisfassaadi renoveerimine ja soojustamine**	Soe tuba (soojustamine)	
5.6.12	Välistreppide renoveerimine* **	Põhikonstruktsiooni halb seis	
5.6.13	Hoone vundamendi ja panduse korrastamine* **	Põhikonstruktsiooni halb seis	
5.6.14	Õueala valgustuse korrastamine**	Elekter, valgustus ja nõrkvool	5400
5.6.15	Katuse või katuselae soojustamine A- ja B korpus**	Soe tuba (soojustamine)	
5.6.16	Küttesüsteemi tasakaalustamine**	Tehnosüsteemid	
5.6.17	Trepikodade renoveerimine**	Põhikonstruktsiooni halb seis	
5.6.18	Ventilatsioonisüsteemide väljaehitamine**	Tervisekaitseenõuded	
5.6.19	Veevarustus- ja kanalisatsioonisüsteemi rekonstrueerimine* **	Tehnosüsteemid	
5.6.20	Varjualuste väljaehitamine	Tervisekaitseenõuded	
5.6.21	Õueala haljastuse ja teede korrastamine**	Haljastus, piirded, mänguvahendid ja territooriumisised teed	
5.6.22	Piirdeaia korrastamine**	Haljastus, piirded, mänguvahendid ja territooriumisised teed	
5.6.23	Võimlemissaali väljaehitamine**	Põhikonstruktsioonide halb seis	
5.6.24	Köögiseadmete uuendamine* **	Tervisekaitseenõuded	

\* Kajastatud Pärnu linna haridusvaldkonna arengukava osas 5. Investeeringute kava 2013 – 2017 (kinnitatud 20.12.2012)

\*\* Kajastatud Pärnu linna haridusvaldkonna arengukava osas 6. Investeeringute vajadused aastani 2025 (kinnitatud 20.12.2012)

## **6. ARENGUKAVA UUENDAMISE KORD**

Arengukava elluviimiseks koostab lasteaed iga õppeaasta alguseks õppeaasta tegevuskava. Lasteaia tegevuskavas määratletakse lasteasutuse arengukava valdkondadest tulenevad eesmärgid, tegevused, vastutajad ja tähtajad. Õppeaasta tegevuskava kinnitab direktor. Iga õppeaasta lõpus analüüsitakse õppeaasta tegevuskava täitmist ning koostatakse õppeaasta kokkuvõte, mis kajastab arengukava tegevuskava elluviimise hetkeseisu. Õppeaasta kokkuvõte arutatakse läbi lasteaia pedagoogilise nõukogu ja hoolekoguga. Vajadusel tehakse ettepanekuid arengukava muutmiseks.

Arengukava uuendamise korraldamise eest vastutab lasteaia direktor.

Lasteaia arengukava uuendamise vajadus sõltub muudatustest

- 1) linna arengukavas
- 2) õigusaktides
- 3) sisehindamisperioodi analüüsi tulemustest

Arengukava kiidavad heaks lasteaia pedagoogiline nõukogu ja hoolekogu, mille kohta lisatakse arengukavale nimetatud organite otsused (väljavõtted koosolekute protokollidest).

Arengukava ja arengukava muudatused kinnitab Pärnu Linnavalitsus.

Linnavalitsus korraldab arengukava avalikustamise linna veebilehel, lasteaia direktor lasteaia tegevust kajastaval veebilehel.